

Il nuovo mandato di Sol.Co Insieme

Cari amici,

Lo scorso 10 giugno si è svolta l'assemblea ordinaria del nostro consorzio che ha rinnovato il mandato ad un nuovo consiglio di amministrazione per un nuovo triennio di attività. L'assemblea è stata partecipata e sentita ed ha approvato il bilancio dello scorso anno. L'assemblea ha quindi eletto i nuovi 6 consiglieri che si sono presentati ai soci condividendo percorsi di sviluppo.

Il Consorzio deve ora lavorare per la stesura del nuovo piano industriale (2010-2012) con lo scopo di coinvolgere tutte le cooperative socie nel fornire idee e suggerimenti per la crescita. Si tratta infatti di elaborare strategie di produzione, di comunicazione e marketing, di sviluppo delle risorse umane, di responsabilità d'impresa e di progettazione comune a favore delle comunità con cui lavoriamo abitualmente.

Per fare questo serve un lavoro costante e quotidiano di ogni cooperativa che dovrà portare, al nostro appuntamento autunnale dell'incontro di rete, idee e strumenti efficaci per costruire insieme il nostro nuovo percorso.

Il nuovo piano triennale sarà così sentito e condiviso e quindi NOSTRO a tutti gli effetti.

Buon lavoro ai nuovi consiglieri, buon lavoro ad ogni cooperativa, buon lavoro ad ogni socio che con pazienza contribuisce allo sviluppo della rete.

Buona estate a tutti e arrivederci a Settembre!

Maria Cristina Milani

Le idee e i progetti in cantiere

SPESA UTILE ... PER TE, PER GLI ALTRI!

SPESA UTILE è un sistema per la distribuzione al dettaglio di prodotti alimentari e non che coinvolge cooperative sociali, produttori e consumatori.

CIM insieme all'Associazione **ISNET** in collaborazione con cooperative sociali e centri di aggregazione, mira a lanciare il progetto valorizzando e promovendo i punti di forza del sistema concretizzabili nell'offerta di un servizio di "spesa a domicilio" con diversi valori aggiunti:

RISPARMIO di tempo e di costo.

Le persone scelgono i prodotti da un listino cartaceo oppure telematico dove la selezione degli stessi ha già avuto a monte una valutazione di rapporto qualità/prezzo; la spesa viene recapitata presso i centri di aggregazione, intesi come luoghi dove ci si reca abitualmente anche per altri scopi (associazioni, parrocchie, scuole), riducendo quindi il tempo dedicato alla spesa settimanalmente da ogni famiglia.

SOLIDARIETA'

Le shopping di spesa vengono gestite dalla ricezione dell'ordine alla consegna della spesa da cooperative sociali che formano e accompagnano nell'inserimento lavorativo persone svantaggiate.

INTEGRAZIONE SOCIALE

La scelta di acquisto tramite questa modalità permette di consolidare la rete di appartenenza, di avere un ascolto diretto da e per il territorio, di creare nuove relazioni e sviluppare nuove sinergie reciproche, entrando quindi nella quotidianità delle famiglie, sostenendo e valorizzando la scelta di acquisto che stanno compiendo.

VALORIZZAZIONE DEL TERRITORIO

I fornitori vengono selezionati sulla base di principi di qualità, di prossimità territoriale e prezzo, privilegiando produttori il più possibile locali considerando anche la riduzione di emissioni nocive nell'aria. Il listino è attualmente composto da prodotti alimentari conservati, prodotti per la casa e per la persona. Sono stati privilegiati i prodotti che generalmente hanno una frequenza di acquisto settimanale o quindicinale, come pasta, olio, caffè, biscotti, sughi pronti, confetture, detersivi per la casa, prodotti per l'igiene personale.

Elisa Lollì

CONSORZIO SOL.CO INSIEME BOLOGNA

Sede legale: Via Don Giulio Salmi 9 - 40132 Bologna Tel. 051 6167261 - e-mail:

info@solcoinsieme.coop — www.solcoinsieme.coop

Il CdA di Sol.Co Insieme si presenta

L'assemblea di Sol.Co Insieme ha eletto i nuovi consiglieri di amministrazione sulla base della rappresentanza territoriale della nostra provincia. 6 persone di diversa provenienza e con incarichi diversi, ma uniti nella condivisione di obiettivi e scopi per lo sviluppo delle cooperative socie. 6 persone che mettono a disposizione di tutta la rete la propria disponibilità, la propria competenza e la propria capacità di relazionarsi internamente e verso l'esterno.

Maria Cristina Milani: presidente della cooperativa Sciattole e presidente di Sol.Co Insieme è referente per il distretto di Casalecchio di Reno.

Ketti Masotti: consigliera di amministrazione della cooperativa Libertas è referente per il distretto di Porretta Terme.

Giovanni Neri: presidente della cooperativa Solidarietà Familiare è referente per il distretto di Bologna Città.

Michele Marchetti: Vice Presidente della cooperativa CIM è referente per il distretto di Pianura Ovest.

Alessandro Mengoli: Presidente della cooperativa Anima è referente per il distretto di Pianura Est.

Simone Boschi: consigliere di amministrazione della cooperativa Campeggio di Monghidoro è referente per il distretto di San Lazzaro di Savena.

Scrivi alla redazione

I contributi delle cooperative, con eventi, segnalazioni, iniziative e approfondimenti su tematiche di welfare possono essere inviati presso il Consorzio alla e-mail

redazione@solcoinsieme.coop

Hanno collaborato alla stesura di questo numero:

- Maria Cristina Milani
- Renzo Colucci
- Elisa Lollì

Il Contadino e la pianta

C'era una volta un contadino che aveva un campo. Nel suo campo cresceva una pianta che purtroppo non portava frutti, ma serviva solamente da riparo ai passeri e alle cicale con il loro canto.

Un bel giorno il contadino decise di abbattere la pianta infruttifera e non appena iniziò a vibrare i primi colpi per tagliarla, le cicale e i passeri iniziarono a supplicarlo di non abbattere il loro rifugio, perché altrimenti non avrebbero più potuto rallegrarlo con il loro canto.

L'uomo, non curandosi della supplica, iniziò allora a colpire la pianta con maggior forza e veemenza. Improvvisamente si aprì una breccia nel tronco che rivelò all'interno un alveare di api stracolmo di miele. Dopo averlo assaggiato ed averne apprezzato la bontà, il contadino, abbandonando la scure, decise di non tagliare più la pianta, ma anzi da quel momento ne ebbe la massima cura.

(Fedro)

SOL.CO INSIEME: una corda con le comunità della provincia

Sabato **17 luglio** 2010 dalle ore **10.30** presso il **parco del CASTAGNO** località VARANO a GRANAGLIONE **fiesta e laboratori** nel parco realizzati con il patrocinio della Provincia di Bologna e dei comuni di Granaglione, Castel d'Aiano e Bentivoglio.

Saranno attivati **laboratori** manuali aperti a tutti per la lavorazione di miele, lana da capre e da alpaca, musica e balli.

Per pranzo **pic-nic** all'aria aperta per tutti!

Prosegue la presentazione delle cooperative ...



Gestì di Carta
COOPERATIVA SOCIALE
educazioni artistiche per persone e luoghi

La Cooperativa Sociale **Gestì di Carta**, nasce dall'unione di professionalità e di competenze operanti da anni nel settore educativo, artistico, formativo e socioculturale dedicati ad adulti e bambini.

Settori di intervento

Laboratori (luoghi del fare, del creare, di produzione di saperi, di sperimentazione personale e di costruzione delle identità).

Arte (pre-testo che produce direzioni di senso, crea suggestioni e si trasforma in orizzonte di senso. L'arte è esperienza educativa quando permette di sviluppare una coscienza critica e autonoma e permette di acquisire la possibilità di scegliere per costruire identità personali).

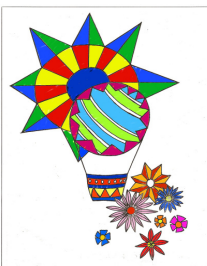
Narrazione (funzione pedagogica essenziale, perché si può trasformare in una proposta operativa, dove azioni, comportamenti ed emozioni, saperi e riflessioni sono legittimati secondo l'ottica di apprendere dall'esperienza).



Scopo principale della Cooperativa **Libertas Assistenza** è offrire servizi educativi, di assistenza e cura di qualità, al territorio ed alla comunità in cui opera. I destinatari degli interventi realizzati sono principalmente minori, anziani e adulti in situazione di disagio.

Settori di intervento

- Attività educative nell'ambito scolastico ed extrascolastico per minori disabili o in condizione di disagio sociale;
- Percorsi di autonomia e tempo libero, gestione di percorsi di autonomia per adulti svantaggiati
- Appartamenti di sostegno;
- Gestione di centri ricreativi ed educativi;
- Assistenza domiciliare, assistenza in centri diurni ed in strutture protette;
- Prestazioni infermieristiche;
- Prestazioni specialistiche (assistenti sociali, psicologia, logopedia, terapia della riabilitazione, ecc.).



SENZA IL BANCO - servizi per l'infanzia e la famiglia si propone di favorire l'occupazione dei soci svolgendo le attività di organizzazione e di gestione dei servizi educativi, socio-educativi, socio-assistenziali a favore dei singoli e della collettività.

In particolare si occupa di:

- svolgimento di servizi sociali educativi qualificati, rivolti a tutti i cittadini senza distinzione di età, gestiti in proprio o per conto di istituzioni pubbliche o private
- gestione di servizi educativi a domicilio rivolti a bambini e ragazzi per il recupero scolastico o per la cura e la sorveglianza.
- produzione e diffusione di materiale illustrativo, didattico e scientifico relativo alle attività svolte nel settore in cui opera la cooperativa nonché la gestione di materiale librario per costituire una biblioteca interna.
- gestione di servizi nuovi o innovativi che seguano lo sviluppo del settore.

Settori di intervento

- Nido Punto Bimbi (Cadriano)
- Il Castello degli gnomi (Castello di Serravalle)
- L'albero blu micro nido (Savigno)
- Peter Pan (Castello di Serravalle)

Continua nei prossimi numeri ...

CENA RUSTICA alla TAVERNA DEL CASTORO

Venerdì **16 luglio** 2010 dalle 19.00 in poi la cooperativa CIM vi invita alla cena rustica di BUONA ESTATE.

Una serata in compagnia presso la **Taverna del Castoro** in via Don Giulio Salmi 9 (Villa Pallavicini) per augurare buone vacanze a tutti gli amici della cooperativa.

